



Steinbach
for today's lifestyle

SANDFILTER SPEEDCLEAN CLASSIC



Bedienungsanleitung Sandfilter	S. 2		DE
Manual Sand Filter	P. 3		EN
Manuel Filtre à sable	P. 4		FR
Manuale Filtro a sabbia	P. 5		IT
Priručnik Peščeni filter	S. 6		SL
Manual Filtrul de nisip	P. 7		RO
Uzivatelska príručka Pískový filter	S. 8		CS
Upute za rukovanje Pijesak filter	S. 9		HR
Upute za rukovanje Homok szűrős vízforgató	O. 10		HU
Manuál Pieskový filter	S. 11		SK
наръчник пясъчен филтър	C. 12		BG
Düsterülamel Kum filtresi	Y. 13		TR

Steinbach INFO



Art. Nr.:

00-40380, 00-40300, 00-40300PF
00-40310, 00-40340, 00-40340PF

weitere frische Ideen für Sommer und Sonne unter www.steinbach.at

Információ

Ön egy elektromos készüléket vásárolt, az útmutató egyszerű és nem komplikált, amely megköveteli néhány óvintézkedés betartását. Ezért arra kérjük, hogy a mellékelt használati útmutatót figyelmesen olvassa el.

A szűrőberendezés üzembe helyezéséhez szkimmerre lesz szüksége(főldöző).Használhat a medencébe beépített szkimmert vagy a medencére függesztett szkimmert.

A telepítés helye

A szűrőberendezés helyét úgy válassza ki a hogy az a szkimmer és a vízbefúvó között a medence falától biztonságos távolságban legyen.

Ajánljuk, hogy a szűrőberendezést az alaplapra szerelje fel. Sík felületen pl. beton felületen üzemeltesse. Használjon vízmértéket. Ne telepítse a szűrőberendezést.

Semmi esetre ne helyezze a szűrőberendezést fűre vagy mélyedésbe. **(Fennáll az elöntés veszélye vagy a készülék túlmelegedése.)**

Ha a medencét részben vagy teljesen süllyesztette, érdemes a szűrőberendezésnek gépészeti aknát készíteni, melyet közvetlenül a medence mellé kell építeni a szűrőberendezést az alaplapra szerelni és üzembe helyezni. Az aknát zárja le.

Az aknát úgy alakítsa ki, hogy ne ázzon be és a szűrőberendezés üzemeltetése biztonságos legyen.Ezért, hogy az elöntés és a beázás ne történjen meg az akna köré készítsen drént sóderből, így az eső viet a talajvizet el tudja vezetni. A legideálisabb megoldás, ha az aknába zsompot épít, melyet a csatornára köthet. A zsompban összegyűlt vizet merülőszivattyúval is kiemelheti. Ezt minden esetben ajánlott az aknában tárolni.

Ügyeljen az akna szellőzésére, ha tú zárt az akna, a gép működéséből adódó hő kondenzvízlecsapódást eredményezhet, mely, károkat okozhat a szűrőberendezésben. Az akna méretét , úgy válassza meg, hogy az esetleges munkák kényelmesen elvégezhetőek legyenek.

Az üzemeltetéshez szükséges tartozékokat, mint csöveket, bilincseket, szűrőhomok a szűrőberendezés csomagja nem tartalmazza, azokat szakkereskedőnél beszerezheti.

A szűrőberendezés összeszerelése (Ábra 1)

A kijelölt helyen szerelje össze a szűrőberendezést. Az összeszerelt szűrőberendezés mozgatása sérüléshez vezethet.

A szűrőberendezés a következő elemekből áll:

1. Szivattyú
2. Szelep
3. Tömítés (O-Ring)
4. Leszorító gyűrű
5. Tartály
6. PVC cső a szűrőgyertyák csatlakozójával
7. Szűrőgyertya
8. Üritőszelep
9. Központosító
10. Alaplap
11. Nyomocső (Szivattyú –Tartály)

Szűrőtartály

1.A PVC nyomócsövön található csatlakozó nyílásokba csavarja be a szűrőgyertyákat(6 db). (Ábra 2.) a megfelelő módon, győződjön meg arról, hogy a szűrőgyertyák biztosan a helyükön vannak. Kivételtől függően a szűrőgyertyákat a csatlakozóba kell elhelyezni.

(Ábra 3)

2.A visszavezető PVC csövet a tartály alján a szűrőgyertyákat becsavarva kell elhelyezni. A leeresztőszelep a tartály aljá legyen megfelelően rögzítve. a visszavezető cső pontos elhelyezéséhez használja a központosító műanyag lapot. A tartály keskeny betöltőnyílása miatt a szűrőgyertyákat a tartályban kell becsavarni.

3.Az előző pontban leírtak alapján a központosító lapot helyezze a cső tetejére és állítsa be a csövet a tartály közepére. (Ábra 4)

4.A tartályt tölts fel szűrőhomokkal..A tartályt kb. ¾ részig tölts fel. (Használjon 0,4-0,8mm szemecseméretű szűrőhomokot.) A szemecseméret a tartály méretétől is függ. (Ábra 4)

5.Szerelje a tartály betöltő nyílására fel a szelepet, úgy hogy a szelep alá a tömítőgyűrűt el tudja helyezni. A tömítőgyűrűt a tartály felső részeének a peremére kell helyezni. Mielőtt a műveletet végrehajtja tisztítsa meg a felületet a szennyeződésektől és a homokszemcséktől. A szelepet a tartályhoz a rögzítőgyűrű segítségével szorosan rögzítse, ügyeljen arra, hogy arögzítés közben a tömítőgyűrű ne forduljon el. A rögzítőgyűrűt a hozzá tartozó csavarokkal tudja meghúzni (Ábra 5-6).

6.Végül csavarja be a csatlakozócsonkokat a szelepbe, Tömítéshez használjon elegendő teflonszalagot.

7.A nyomásmérőt(amennyiben a szett tartalmaz) a 6 állású szelepbe kell becsavarni és teflonszalaggal tömíteni. A légtelenítő szelep helyére kell becsavarni, melyet először ki kell venni..

Csövek csatlakozása (Ábra 7)

1. **Szkimmer-oldal:** A szkimmer csatlakozóját kösse össze a szivattyú szívó ágával.
2. **Nyomó-oldal:** A 6 állású szelep „PUMP” megjelöléshez csatlakoztassa a szivattyú összekötő nyomócsövét.
3. **Visszatérő ág:**A 6 állású szelep“RETURN” megjelöléséhez csatlakoztassa a vízbefúvó csövét. A csöveket bilincsel rögzítse.
4. **Visszamosatás:** A szelepen található „WASTE”(ürítés) csatlakozása a csatornához.Az összekötéshez használjon úszótömítőt és bilincseket.

A szűrőberendezés üzembe helyezése

1.Mielőtt a szűrőberendezést üzembe helyezi, bizonyosodjon meg arról, hogy a szűrőberendezés a medencétől megfelelő távolságra a vízszintje alatt helyezkedik el. Ellenőrizze, hogy a csöveket jól illesztette össze és a bilincseket alaposan meghúzta.

2.A medencét a leírásában megadott vízszintig vízzel tölts fel. A víznek a szűrőberendezésen át kell áramlania. Csak így lehet a szűrőberendezést légteleníteni. Amennyiben aszűrőberendezésnek előszűrő kosara van, úgy a fedelet óvatosan lazítsa fel, amíg meg nem telik vízzel(a fedél átlátszó és a szivattyú tetején található). **Ha szűrőberendezés szivattyúja nem önszívó, a szivattyúnak a medence vízszintje alatt kell elhelyezkednie.**

3.Állítsa a 6 állású szelep karját a „RÜCKSPÜLEN” (visszamosatás) pozícióba.Csak ezt követően helyezze üzembe a szűrőberendezést. A visszamosatás 2-3 percig tart.Ezt követően álltsa A kart a „NACHSPÜLEN“-öblítés pozícióba. A művelet kb. 3ümp-ig tart. Ezt követően állítsa a kart „FILTERN“- szűrés pozícióba. A kar átállításainál mindig áramtalanítsa a készüléket. A visszamosatásnál és öblítésnél keletkező szennyvizet vezesse el a csatornába.

4.Kapcsolja be a szűrőberendezést. A készülék ismét szűrés módban van. A szűrés időtartamára naponta 2x 4-5 órát javasunk. Amennyiben a medence alját porszívóval tisztítani szeretné, a szelep karját szűrés pozícióba kell állítani. Minden porszívózás után tisztítsa meg a szűrőhomokot, a nyomásváltozást – amennyiben van- a nyomásmérőn láthatja.

5. A visszamosatás után végezze el az öblítést- 30 másodpercig tart. Ez megakadályozza a szűrőhomok leülepedését a szűrőtartályban.
6. Ha medencét porszívóval tisztítja, a 6 állású szelepet az ürités pozícióba is állíthatja, így a szennyeződések, amelyek megtapadhatnak a szűrőhomokban, közvetlenül távoznak a tisztítás folyamán. A vizet amelyet a medencéből elszívásra kerül, az öblítésen keresztül a szabadba jut. A tisztítást követően ellenőrizze a víz szintjét, ha szükséges töltse vissza a hiányzó vízmennyiséget.



Ügyeljen arra, hogy a szűrőberendezés ne működjön víz nélkül, a víz hűt a szűrőberendezést, ha mégis szárazon működik aza a garancia elvesztéséhez vezet!!



A szelep átállításainál mindig áramtalanítsa a szűrőberendezést!



A szűrőberendezés(2X4-5 órát működtesse naponta) és rendszeresen végezze el a szűrőhomok tisztítását(visszamosatás) 2-3 perc hetente legalább egyszer, ugyanógy mint a porszívózásnál hogy gondozott tiszta fürdővíze legyen. A szivattyú javítását csak arra szakosodott szakember vagy műhely végezheti.



Technikai adatok:

Összes modell:

6-állású szelepl, Szűrőberendezés TÜV / GS, Szűrőtartály, Csatlakozó Ø 32/38 mm, Alaplap

Modell	00-40380
Szívóteljesítmény:	3,8 m³/h 0,4 bar üzemi nyomásnál
Áramforrás:	230 V, max. 200 W
Szűrőhomok mennyisége:	max. 10 kg
Medence méret:	max. 19 m³
Szivattyú:	előszűrő nélkül, nem önszívó
Modell:	00-40300 / 00-40300PF
Szívóteljesítmény:	3,8 m³/h 0,4 bar üzemi nyomásnál
Áramforrás:	230 V, max. 200 W
Szűrőhomok-mennyisége:	max. 20 kg
Medenceméret:	max. 19 m³
Szivattyú:	előszűrő nélkül, nem önszívó
Modell:	00-40310
Szívóteljesítmény:	4,5 m³/h 0,4 bar üzemi nyomásnál
Áramforrás:	230 V, max. 250 W
Szűrőhomok - mennyisége:	max. 20 kg
Medenceméret:	max. 22 m³
Szivattyú:	előszűrővel, önszívó
Modell	00-40340 / 00-40340PF
Szívóteljesítmény:	6,6 m³/h 0,4 bar üzemi nyomásnál
Áramforrás:	230 V, max. 450 W
Szűrőhomok mennyisége:	max. 25 kg
Medenceméret:	max. 28 m³
Szivattyú:	mit Vorfilter, selbstansaugend



Porszívózás (Ábra 8)

Ha medenceporszívót szeretne alkalmazni, abban az esetben a szelepet állítsa szűrés pozícióba. A porszívó csövét töltse fel vízzel, majd ha telítődött csatlakoztassa a szkimmerhez. Amíg a műveletet elvégzi a szivattyút kapcsolja ki.

Fontos!! A porszívó csövét teljesen töltse fel vízzel, hogy a szivattyú ne szívjon fel levegőt, áramtalanítsa, majd a cső csatlakozása

után kapcsolja be. Ha a szivattyú levegőt szív be, abban az esetben légteleníteni kell.

A porszívózást lassan egyenletes ütemben végezze, (gyors porszívózás csak felkavarja a szennyeződést) a porszívó sörtéinek egyenletesen kell az aljzathoz érni.

Előszűrőkosár nélküli szivattyúknál használja a szkimmer kosarát előszűrőként!!



Problémakezelés

Probléma oka	Megoldás ellenőrzés
Szűrőhomok szennyezett	Visszamosatás (Tisztítsa meg a homokot)
A szivattyú levegőt szív (Légbuborékok a vízbefúvónál)	Csővek meghibásodtak a bilincsek fellazultak
A szkimmer és a szivattyú kevés vizet kap	Vízszintet ellenőrizze és töltsön utána ha szükséges, ellenőrizze, hogy a szívóoldalon nincsen dugulás
Szkimmerkosár telítődött	Tisztítsa ki a szkimmerkosarat
Előszűrőkosár telítődött	Tisztítsa ki az előszűrőkosarat



Téliesítés

A medenceszezon végén a szűrőberendezést, a csöveket ürítse le. A szűrőberendezés tartályából, a leürítő szelepen keresztül engedje le a vizet. A szűrőhomokot vegye ki a tartályból és ellenőrizze, hogy nem koszos nincs e összetapadva. Ha szükséges mossa át a homokot.

A szűrőberendezést száraz fagymentes helyen tárolja. (Garázs, pince.)



Gondozás

A látható szennyeződésekét távolítsa el a szűrőberendezésből. Erre azért van szükség, mert az algák, baktériumok és más mikroorganizmusok, veszélyeztetik a tiszta és egészséges fürdővizet. Ezeket a szennyeződések, speciális fürdővízkezelő szerrel lehet eltávolítani, megfelelő adagolás mellett. A megfelelő fürdővízkezeléssel és vízforgatással tudja elérni a fürdőzők számára megfelelő minőségű és higiénikus fürdővizet.



Fontos tudnivaló!! A 6 állású szelep markolatán található szeriaszámot jegyezze meg, és reklamáció esetén adja reklamációs formanyomtatványra írja fel.

Szervízkapcsolat:

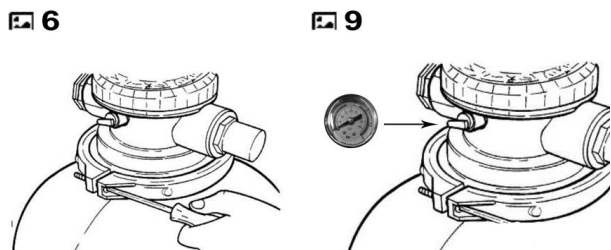
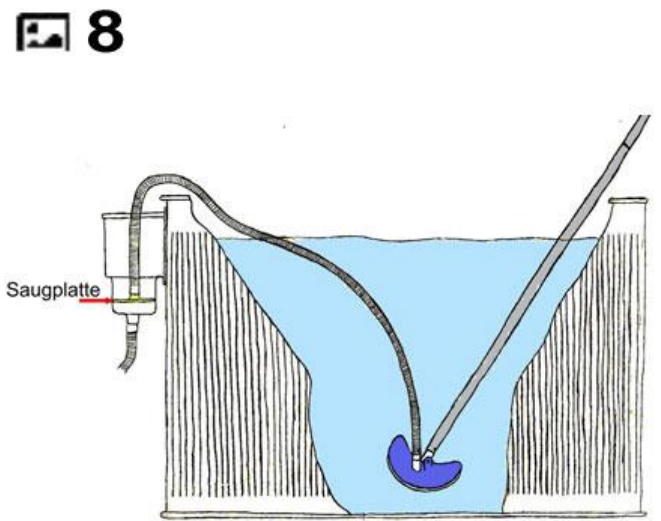
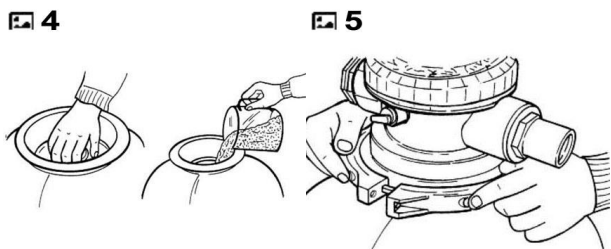
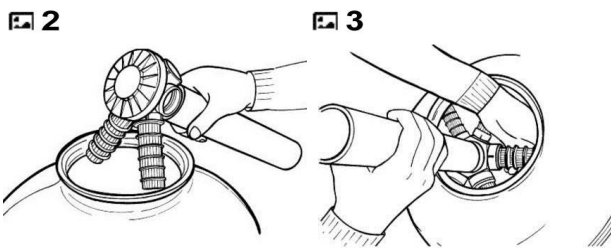
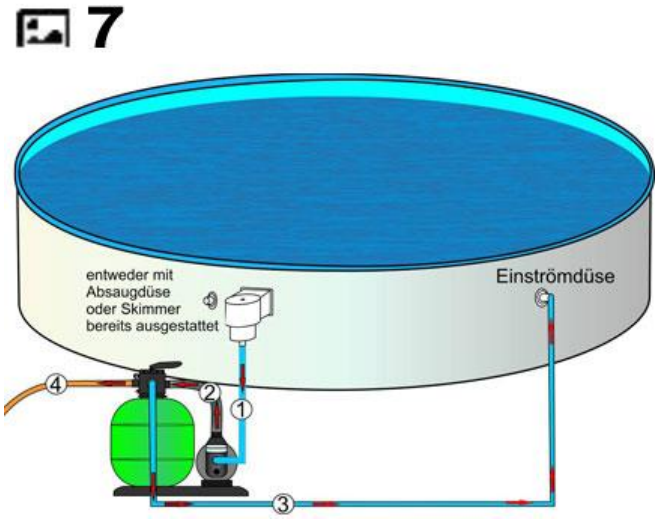
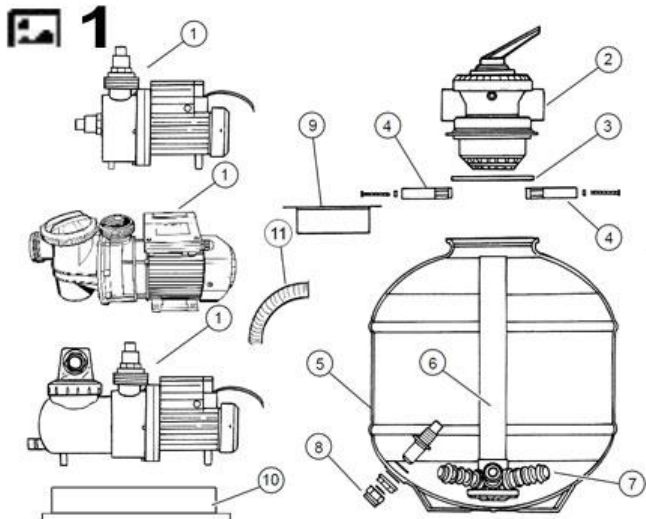
Steinbach VertriebsgmbH,
Aistingerstrasse 2, 4311 Schwertberg, Österreich

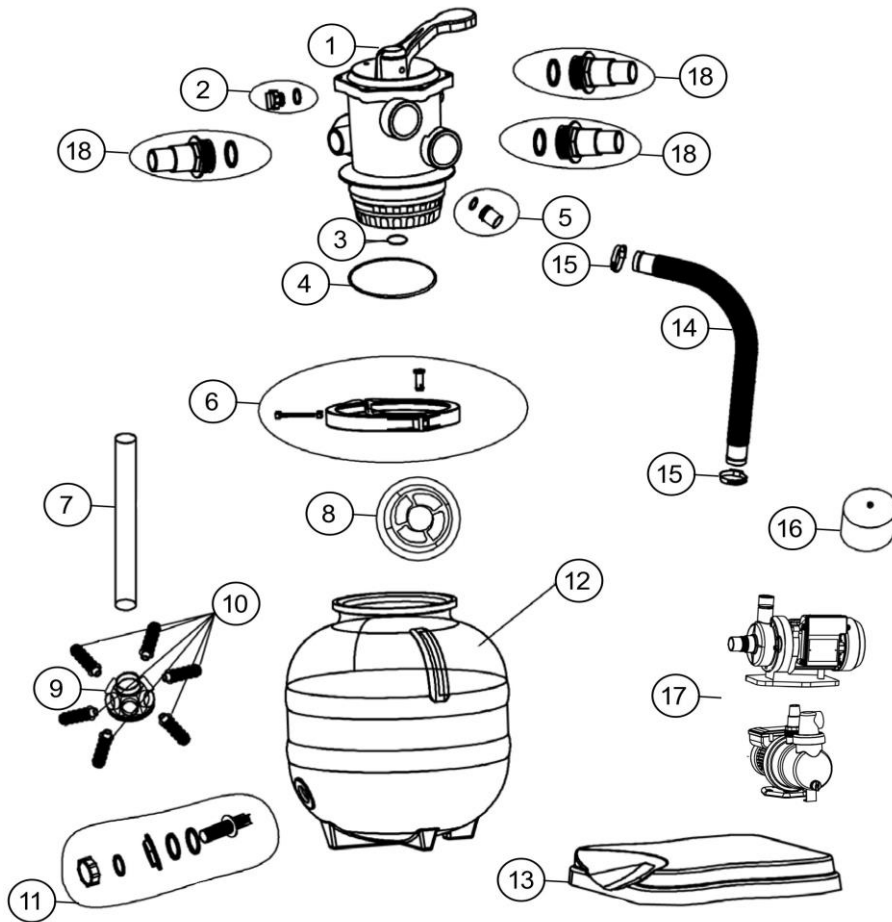
Tel. für Österreich: (0820) 200 100 106
(0,145€ pro Minute aus allen Netzen)

Tel. für Deutschland: (0180) 5 405 100 106 (0,14€ pro Min. aus dem Festnetz, Mobilfunk max. 0,42€ / Min.)

FR/IT/CZ/HU/HR/SK/SLO/RO/BG/TR: +43 (0) 7262 / 61431-0

e-mail: service@steinbach.at
www.steinbach.at





Nr.	00-40380	00-40300	00-40300PF
1	00-40840	00-40840	00-40840
2	00-40842	00-40842	00-40842
3	00-40843	00-40843	00-40843
4	00-40844	00-40844	00-40844
5	00-40860	00-40860	00-40860
6	00-40845	00-40845	00-40845
7		00-40846	00-40846
8	00-40849	00-40849	00-40849
9	-	00-40850	00-40850
10	-	00-40851	00-40851
11	00-40852	00-40852	00-40852
12		00-40853	00-40853G
13	00-40856	00-40856	00-40856
14	00-40861	00-40861	00-40861G
15	00-40946	00-40946	00-40946
16	00-40952	00-40952	00-40952
17	00-40955	00-40955	00-40955
18	00-40841	00-40841	00-40841

Nr.	00-40310	00-40340	00-40340PF
1	00-40840	00-40840	00-40840
2	00-40842	00-40842	00-40842
3	00-40843	00-40843	00-40843
4	00-40844	00-40844	00-40844
5	00-40860	00-40860	00-40860
6	00-40845	00-40845	00-40845
7	00-40846	00-40847	00-40847
8	00-40849	00-40849	00-40849
9	00-40850	00-40850	00-40850
10	00-40851	00-40851	00-40851
11	00-40852	00-40852	00-40852
12	00-40853	00-40854	00-40854G
13	00-40856	00-40856	00-40856
14	00-40861	00-40862	00-40862G
15	00-40946	00-40946	00-40946
16	00-40952	00-40952	00-40952
17	00-40921	00-40920	00-40920
18	00-40841	00-40841	00-40841